



ちん電マップ

Ride on Chin-den MAP

CONTENTS

1. テーマ：風流男
2. 風流男に聞く
3. 風流男に聞く 2
4. 風流男に聞く 3
5. 風流男に聞く 4
6. あったかーい町の声
7. 歩いてみました
8. 夢 KAN カレンダー 2018

第4GO! (次の5号 2018.Apri. 予定)

「文化や芸術を深く愛し楽しむすばらしい感性を持って素敵に生きる人」を



これから少しずつ紹介していく。風流な景色も。
路面電車を乗り降りしながら、建物探訪したり、
昔のおもちゃに出会えたり、
神社やお寺をめぐる楽しんでる
僕らも風流男なのかな。



浜寺公園駅

南海本線の連続立体交差事業の一環としてこの駅を保存しようと「曳家」が行われ、今の場所から10年、活用されます！浜寺駅前周辺には新しく素敵なお店も続々



ちん電沿線の町ってまるで絵巻物のよう。次々と場面が変わる。ある時は小さな発見と驚きの連続！またある時は「ぼんやり」と「ゆったり」の時を過ごす……。ディープ大阪・堺の風景や、歴史文化・人情、アヤシー、ちょっとありえない？！ほんまかいな！と思う風景などをどんどん発見し、沿線の町を徹底的におもしろがり、楽しがりますっ！！



テーマ：風流男(ふりゅうおとこ)

与謝野晶子さんの短歌から「風流男」という言葉に出会う。図録には「みやびを」とルビがふられている。「みやび」には「風流(ふうりゅう)」と「風流(ふりゅう)」の2つの意がある。われわれは「ふうりゅうな男」ではなく、「ふりゅうおとこ」= 芸術文化を深く愛し楽しむ人 = と解釈した。そう、例えばオダサクのような人を。そして、沿線の風流男を追った。

わたつみの うしほの色を上に着て 風流男達に ものいひてまし

※与謝野晶子と百選会(高島屋史料館)より



ちん電周辺 乗り換え路線案内



発行人情報(発行日：2018年1月冬号)

イラスト：UTA、Taemi
ライター：泉野祐子、岸田かおる
協力：未来へつなごう！堺チン電の会
太成学院大学 地域デザイン研究室
発行部数：10,000枚
配布先：5p参照
発行：季刊<次号：2018年4月春号(予定)>
発行人：企業組合 HUCA・C ちん電マップ事業部
関連サイト：<http://chinbura.net/>
ストロリスト・ライター
・アーティスト絶賛大募集！
詳しくはこちら→
Email：hucac@nifty.com



[t](#) [i](#) [f](#) @chindenensei で検索



未来へつなごう！堺チン電の会

お得な **1日乗車券** <http://www.hankai.co.jp/ticket/>

全線一日フリー乗車券 てくてく切符

この乗車券は年・月・日のスクラッチ部分を1カ所ずつ削り取ったその当日に限り、有効区間を何度でもご乗車いただけます。

スクラッチ式

大人 600円

小児 300円



堺おもてなしチケット

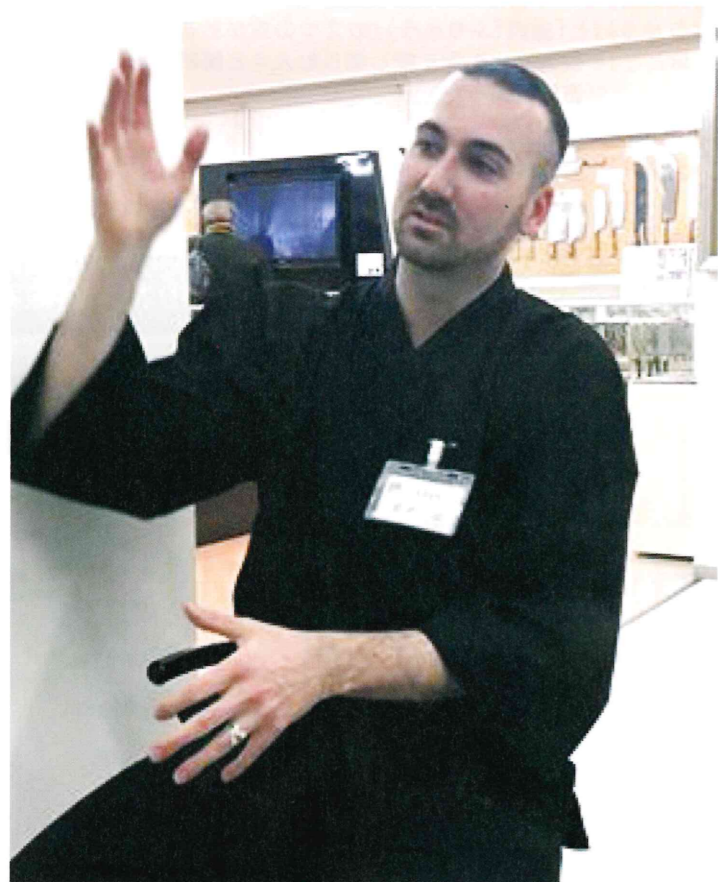
阪堺拡大版 大人 700円 / 小児 350円

有効区間 ■阪堺電車/全線
■南海バス/堺市内の指定エリア内

南海バス拡大版 大人 500円 / 小児 250円

有効区間 ■阪堺電車/我孫子道～浜寺駅前間(堺市内区間)
■南海バス/堺市内のワイドエリア内

日曜日の堺刃物ミュージアム、観光客が途切れなく訪れる中に外国人観光客が数名いる。彼らは、作務衣姿の外国人スタッフを見ると、安心したように質問し、丁寧な説明を受け、お土産用の包丁を購入していった。
案内人はフランス人のエリックさん。外国人向けの TV で阪堺電車に乗って住吉大社へ行く様子を動画でPR。もっと日本に外国人が来てくれるよう、ちん電沿線の魅力や文化を伝え、実践している人である。



「堺にはホテルがなく日本らしい宿がない。外国人が泊まれるゲストハウス『SAKAINOMA』の立ち上げには、プロデューサーの一員として関わった。」また、「堺駅の観光案内所は地下にあってとてもわかりにくかった。駅を出たらすぐにわかるように提案していた。ようやく実現したね。」と話す。

エリックさんは、2012 年来日。高校から日本語を学び、マーケティングを学び、さらにソルボンヌ大学の日本語部イナルコ大学で日本語・日本の文化を学んだ。刃物修業は、フランスの通訳を探していた「S A S U K E」との出会いから。ここは室町時代の創業で、当代は象嵌や漆を施した作品を手掛け、芸術家としてルーヴル美術館で展示もされた。5年間と定め、昔ながらの刃物の厳しい修業を通じ、「あらゆる刃物の知識を学び、古代からの歴史や神道など多くのことを学べた。」という。



エリックさんのお勧めは大小路ビストロ ヴィオレ。フレンチとワインを気軽に楽しみ、ランチなのにディナーな気分になれる味。ヴィオレとフランス語ペラペラの立ち飲み屋さん(食堂コーナー)を結ぶ通りはいつしか「フランス通」と呼ばれるようになっている。

ちなみに、SAKAINOMA カフェには「美術館もない堺に、お母さんたちが夕方ちょっとお出かけする場を作ってあげたい。」という、文化芸術を普段から楽しめるよとの思いが込められているようだ。

堺伝統産業会館 堺刃物ミュージアム

堺市堺区材木町西 1-1-30
TEL(072)227-1001
営業時間：10:00～17:00
休館日：年末年始(その他)入館料：無料
URL <http://www.sakaidensan.jp/>

ビストロ ヴィオレ Bistro violet

堺市堺区戎之町西 2-1-1 TEL(072)247-8659
ランチ 11:30～13:30(入店)
ディナー 17:30～20:30(入店)
(休)水・月1回火曜ディナー不定休
URL <http://bistro-violet.com>



刃物ミュージアムで教えていただき、新世界の TOWER KNIVES を訪問。休日は外国人で溢れている。ここで刃物を学び堺に行くという人が多いと、社長のピヨンハイバークさん。新世界市場にはアンテナショップも。(記者 岸田)

包丁専門店 TOWER KNIVES OSAKA

大阪市浪速区恵美須東 1-4-7
TEL(06)4301-7860
営業時間：10:00～18:00
www.towerknives.com



Kaban no Hako
堺区甲斐町東 2-1-10
TEL072-232-2530
11:00～19:00 (休)木



堺区市之町東 2-1
夢浪漫本舗 TEL072-228-5201
10:00～18:00 (休)日・月・祝・第一土



大和川の電停を、海沿いの方から降りて踏切を渡ると、タクシー会社の営業所だったという 71labo が見える。昨年 10 月のお披露目「71labo START UP PARTY」の人の渦と熱気が蘇るようだ。また、踏切を挟んですぐ紀州街道沿いには元紡績会社屋だった SPinniNG MiLL がある。訪れた日は「SAKAI UNPLUGGED FESTIVAL」(アコースティックミュージック祭、in 堺!)開催中で、地域の方も大人も子どもも、アーティストも、おしゃれな空間と一流の美味しいフードを楽しんでいた。



立ち上げた思い：まず自分達で旗を立てる。そして楽しむ！
「この地(七道周辺)の持つ、鉄、包丁、工場のある、まさにモノづくりの場という素地を活かし、SPinniNG MiLL とは別に、新たに 71labo を立ち上げた。自分達が船頭になって旗を振り本気でおもしろいと思うことをやるぞと。アーティスト、デザイナー、木工・家具の職人等、8 人が集まった。それぞれフラットな関係で、出入り自由、できる人がやるという方式。」「この地にあと 2 か所以上、こうした場を作りたい。そうすればこの界隈がアートやクラフトやいろんなコトができる」と認識され、大きく広がっていく。」「今はアイデアが次々と湧いてあふれているような状態。」と、オーナーでありフォトグラファーの小野さん。

これからの展望 子どもたちにアートやモノづくりに親しむ環境を！

SPinniNG MiLL で開催されるマーケットは、今や出店募集すれば数時間で定員になる状態だ。地域からの信頼も厚い。これは一重に、小野さんの地域の方の知恵に感謝する姿勢と目指す未来像があるからだろう。これからの大きな夢もあるようだ。1F のフードコートの壁面には書棚があって、蔵書である膨大な芸術書が並んでいるのだそうだ。「いずれここを改装し、高価なアート本を子どもたちに自由に触れさせようと考えている。堺には美術館がなく町中で作品に触れる機会が少ない。本の中で世界中のアートを見れる。これまでそういうのはまずなかった。幼いころから自然にアートに触れ合える場にしていきたい。」一方、71labo への夢は「モノファクトリー」にしたい。この町の環境に見合う、モノづくりの場として、溶接や、木工の機械なども入れたい。」
今の教育は子どもに失敗させないよう教える。あえて失敗を経験させるため？と問うと、「いや、自分が通ったイギリスの語学学校では、答えが違ったら、先生は『Nice Try!』と言う。『失敗』とは言わないのだそうだ。自分で考え工夫し悩み、楽しくクリエイティブしていきける、Nice Try! ができる場合は、大人にこそ必要なかもしれない。「大の大人たちが本気で遊び、つくる場所」は、これからの計り知れない可能性と人のエネルギーを感じた人たを惹きつけてやまない。今、大和川、七道が熱い。(記者 岸田)



71 labo

堺市堺区遠里小野町 1-3-18
71labo とは「大の大人が集まり、本気で遊び、つくる場所として、この度、約 200 坪のタクシー会社営業所だった場所をメンバー数名で借りました。」「目指すのは、『堺で創造的なものづくりの新たな基地』(フェイスブックより)。

SPinniNG MiLL

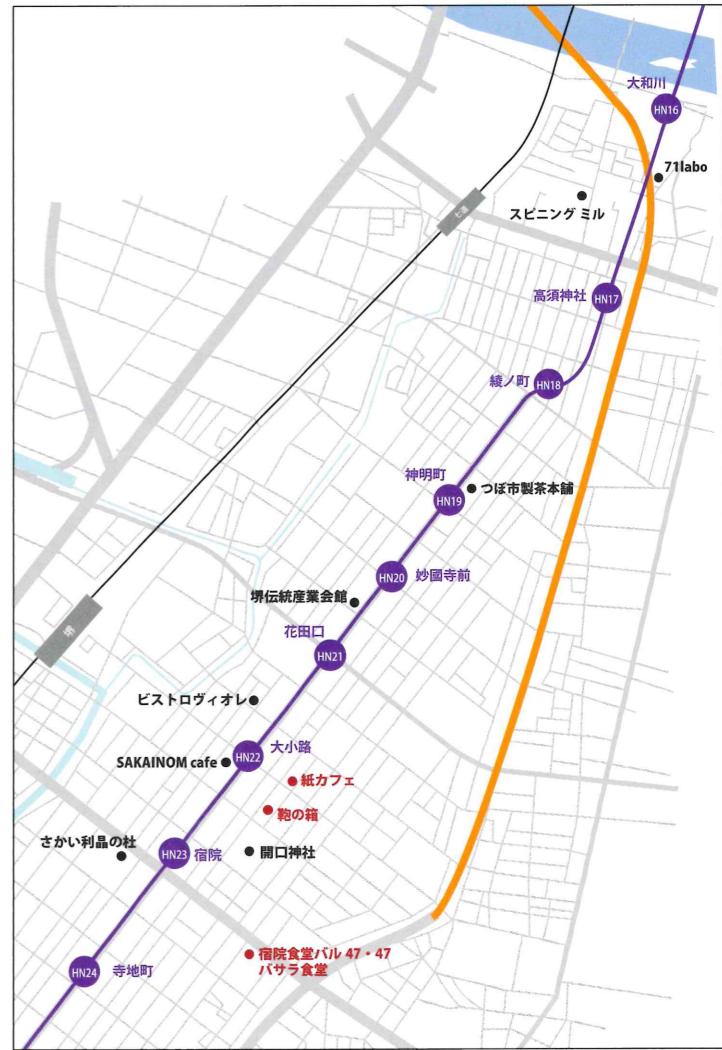
堺市堺区並松町 45 (7p 写真 4)



宿院食堂
宿院食堂パル 47・47
TEL072-225-5550
18:00～03:00
(休)火

代折 雑
バサラ食堂

バサラ食堂
堺区宿院町東 4-1-2 B1
TEL072-225-5550
18:00～16:00 (LO.15:00)



まさに風流男「堺のオダサク」開催！

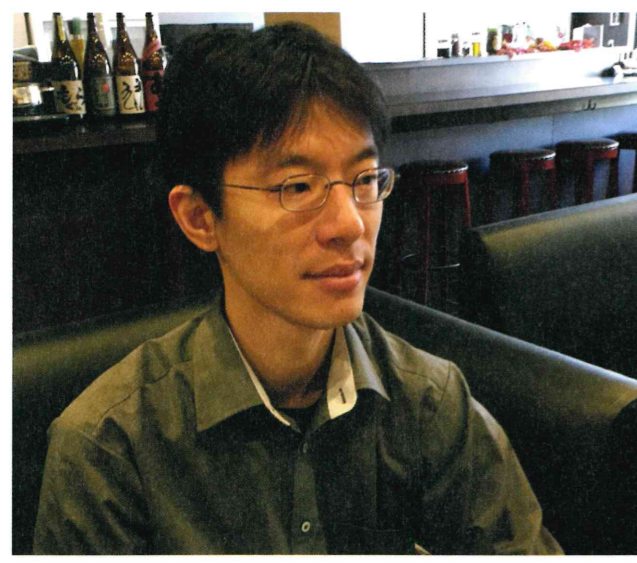
堺のオダサク

イベント情報

「入より女夫の方が良い」

「文豪ストライプス」と「年賀野島子記念館」のつづが企画再登場！

塚西駅から東粉浜駅の間、電車から外を眺めていると和モダンな造りの外観が目にとまる。「住吉ゲストハウス」は低価格の料金で外国人観光客に人気の宿泊施設として、2017年10月にオープンしたニュースポット。「主要部へのアクセスのいい住吉で、アットホームな交流の場を作りたい。住吉大社も近いで、周辺を歩いて地域とたくさん触れ合いたい」とオーナーの大草さん。



青年実業家としてのチャレンジ!
大草さんの祖父は大阪の夜を彩った数々のお店を経営していた。大卒卒業後すぐ祖父の会社で働き始め、祖父の引退、他界と、流れるように大阪人なら誰もが知るような有名店を継ぐ若社長となった。有名店は惜しまれつつも歴史に幕を閉じる事となり、当時の事務所や社員寮として使っていた場所の有効活用を考えた際にゲストハウスの開業が浮かんだ。「賃貸物件にする事も考えました。でもそれじゃ僕がすることないでしょ?この場所を作る事で人が行き交い、訪れる人達と飲んでしゃべって楽しく毎日を送りたい」と話す大草さんは、まさに風流男。

心地よい空間と週末 BAR
1階は週末 Bar 営業しているので、彼の過ごしてきた特異な人生を肴に1杯飲み立ち寄りのおすすめ。(記者 泉野)



ゲストハウス住吉
大阪市住吉区東粉浜 2-9-15 (ちん電 東粉浜下車 徒歩3分)
090-9433-1783
1泊1名 2,000円
4人部屋
6人部屋
10人部屋
2人部屋
(2人部屋は1部屋 6000円)

1階 Bar 金、土、日
18-23時営業
ドリンク 500円~
フード 300円~



住吉公園から程近くにある「みどりのひつじ」は、年代物の家具や内装でゆったりとした時間を過ごせるお洒落カフェ。「カフェと名付けてしまうと若い層しか来にくいので、レトロ喫茶とし、店のトーンを落としたり音楽のボリュームを抑えたり熟年層にもくつろいでいただける空間作りを心がけています」と、店主の磯田さん。

いつかは自分の店を!心あたたまるヒストリー

いつかは自分で店舗を経営したいと思いながら飲食店で修行を重ねていた磯田さん。同じ職場で奥様と出会い、開業に関して意見が一致した。節約しながら生活を共にし、開業資金を貯める事から始めたパートナーと2人3脚の店づくり。そんな2人を見ていたお父さんから祖母が倉庫として使っている場所を改装して店舗にしてはどうかと提案され、この場所での開業を決意した。溜まった資金で必要最低限の工事だけを業者に頼み、元からあるものを上手に生かした内装は店主らが自ら資材を買い集め2ヶ月半かけて作り上げた。

地域への思い

「育った地で恩返しをしながら営業を続け、素敵なお店が増えて地域が盛り上がる事を願います。」と話す磯田さんは、将来が楽しい風流男です。(記者 泉野)



みどりのひつじ 大阪市住之江区粉浜 3-15-30 9:00 ~ 18:00 火曜 定休

縁起焼
大阪市住吉区東粉浜 3-12-10
TEL06-6678-1150 10:00 ~ 19:00 (休)木
http://www.engiyaki.com/untitled-c23oh

イベント情報

シロハタユウタ・ライブ
2018年1月27日(土)PM:5~6時(開場4時半) 協力金 一律1000円

2007年12月Vo&Gtとして「UNDER NINE」を結成。「ほぼ全ての楽曲の作詞、作曲を手がける。2009年にはSonyMusic&東京FM「SCHOOL OF LOCK」主催「閃光ライオン09」で全国5500組中、14組のファイナリストに選ばれ万人の観客を前に東京ビックサイトで演奏。その後、心斎橋CLUB QUATTRO(現:UMEDA CLUB QUATTRO)でイベント開催。
2016年にバンド解散。2016年7月よりシンガーソングライターとして、ソロ活動を開始。特徴的な「歌声」をそのままたまに、丸みを帯びた「温かなサウンド」と、ストレートに響く日常的な「歌詞」が生み出す、新しくもどこか懐かしい世界観。ライブハウスから飛び出し、立ち飲み屋から屋外まで、町中へ響き渡り浸透中。

ご予約は、**壽光寺(阪堺線・塚西駅前、地下鉄玉出徒歩10分)まで**
〒557-0043 大阪市西成区玉出東2-9-29 TEL.06-6661-8982 Fax.06-6653-8516

壽光寺「じゅげむ」
1月ライブイベント+塚西駅前
「お寺でほっこり」をモットーに「じゅげむサポーター」会員募集中。お寺 Café ほか様々なアートイベントを年間通して開催。ライブは、月一回開催です。1月は、ちん電バルでもおなじみのシロハタユウタが来演!
申込・問合せ:壽光寺「じゅげむ」
大阪市西成区玉出東 2-9-29 TEL06-6661-8982

「粉浜なべ」公式レシピ
「粉浜なべ」の魅力を伝えるべく、お寺の「粉浜なべ」に認定された「おから豆腐」の公式レシピを公開します!
おから豆腐のレシピ:
1. おから豆腐を2cm角に切る。
2. 油を熱し、おから豆腐を揚げ、色が変わるまで揚げる。
3. 揚げたおから豆腐をキッチンペーパーで油を拭き取る。
4. 揚げたおから豆腐を器に盛り、おろし金でおろしたおから豆腐をかける。
5. おろし金でおろしたおから豆腐をかける。
6. おろし金でおろしたおから豆腐をかける。

情報紙「こはマガ」&こはまなぶ
「歴史と文化と活気あふれる古くて新しいまち。粉浜。そんな粉浜が大好きな『粉浜サポーターズ』が粉浜の「今とこれから」を発信します!!」中でも8号の「粉浜なべ」公式レシピは必見!バックナンバーもあるらしいよ。こはまなぶは毎月第3金曜日19時~21時開催。
https://www.facebook.com/supporter.kohama/

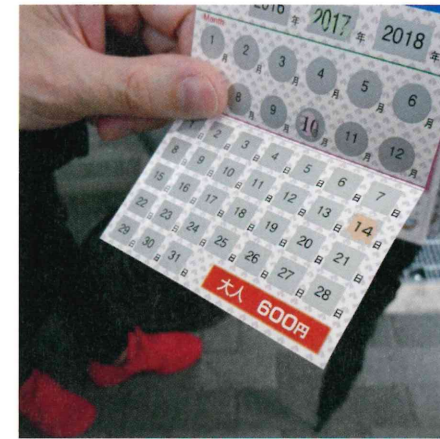


ちん電マップ 配付・配架先情報(手渡しし、人から人へと配られていっています。)

(阪堺電気軌道)天王寺駅前 我孫子道本社案内所 (堺トラム)ラック(運転手後方)
<上町線ほか>(天王寺)あべのハルカス美術館 ラック あべのハルカス7F縁活広場 (松虫) Stay local はやし製菓本舗 亀屋茂廣 夢KAN 金魚カフェ PERK いろは STAY local (東天下茶屋) 浪花餅 ジェラート屋オオジ カフェスマイル 雅楽の社 米 day.no1 あたりきしゃりき堂 太平餅 大吉堂 Super おもしろ Goods Shop がらくた館 阿倍王子神社 (桃ヶ池) やさい料理とお茶はこべら げしとうじ (阪南町) 阪南町長屋くらし社 (姫松) La maison de ravi cozy coffee spot POINT オーガニックパン工房それいゆ ドルチェ&ポアル ポアル帝塚山本店 フォルマ 森森舎~カフェ&陶芸教室~ 帝塚山豆でっぼう パティスリーブリュスプリュス 福壽堂秀信 (帝塚山3丁目) 器とカフェあいいる 帝塚山ZEN マイハウス お菓子な台所 GOFF (帝塚山4丁目) まちかど交流館遊楽 蔵ギャラリー Classic (住吉) 藤原富壽堂 住吉菓庵 喜久寿 縁起焼 末廣堂 末廣堂住吉駅前店 こびとのクローゼットFUJIYA チャクラ みどりのひつじ
<阪堺線>(恵美須町)日本橋商店街観光案内所 Take away Coffee 553/made in HAND
大阪ばんだ TOWER KNIVES(新世界市場店) TOWER KNIVES 澤野工房 ギャラリー1616 YC ビストロヴェー 喫茶ドレミ (新今宮・今池) ビジネスホテル中央 ホテル来山南館 ゲストハウスとカフェと庭コロールム (北天下茶屋) 正圓寺(聖天さん) カフェマロニエ café momo +/s (聖天坂) galerie「見る倉庫」(天神の森) 阿倍野神社 天神の森天満宮 おおきな木 (塚西) 壽光寺 じゅげむ Pizzeria Casa (東粉浜) ゲストハウス住吉 ミルメルシー ビューチョコ ささら屋 らすく屋 ビュー・ダ・ムール さんツボンヌ ミゲルとフォリー Wa coffee 洋食よろ(テイクアウト) (住吉島居前) 住吉大社 (細井川) confedence café (安立) お菓子のワイユー本店 café ママムギ 仏蘭西料理店 大ギンガ書房 松実屋 奥田鮮魚店 丸福精肉店 嶋屋喜兵衛商店 アンリウリコーダーギャラリー (我孫子道) 阪堺電気軌道案内所 TATAMI タコHiミキヤ こんにこ(南海本線七道) カラー屋ヌクイ ユノカド (大和川) 71 labo SPiNiNG MiLL (高須神社) 高須神社 朝日堂菓子舗 薫主堂 内田家住宅(線町) 藤谷商店 水野鍛錬所八花堂 トンボ軒 天ぶらかまぼこ田村商店 おかし 浅卯 山口家住宅 清学院 (神明町) 茶寮つば市製茶本舗 手打蕎麦 hiro 炭と酒 株式会社福井 堺医療生活協同組合堺北診療所 (妙国寺前) 妙国寺 曾呂利 ケーキ工房 TAKAMIYA 堺伝統産業会館 (花田口) 八百源来弘堂 堺清水橋教会 三宝メディカル choko.のアトリエ カフェUmami RAKUDA トト洋菓子店 天神餅 むか新堺本館 青木松風庵サビエル公園店 ビストロヴィオレ (大小路) ポップアイト 堺本店 堺栗新 食堂ニーナ 株式会社インフィニティ イタリアン食堂ピッツェ 居酒屋センペロ よし井 フラワーシユ 紙カフェ 家具工房大黒屋 丸一菓子舗 靴の箱 アジュカジュ 開口神社 河合堂(宿院) 本家小嶋 小島屋泰芳 宿院食堂バル4747 ケーキ工房 Fu さかい利晶の杜 サンユー都市開発 南都銀行堺支店 堺観光コンベンション協会 (寺地町) 草庵さとや 八六八ビル 大阪ベイプラザホテル (御陵前) 南曜堂 ねぼけ堂 大寺餅河合堂 キッチンまつ本 さくらや (東漢) 番茶屋 ルーガルー (船尾) 浜寺諏訪御霊数再生複合施設「遊」 PAPHYRUS 遊楽 飛蝶 美乃や 中島昆布 河月堂 café nomori (浜寺駅前) 手作りパン Breadio a little bit café 福栄堂 三六〇
(堺) コミュニティカフェパンゲア 堺泉造株式会社 (堺東) 堺市交通政策課 堺市役所各階ラック 堺市総合福祉会館 コワーキングスペースLR ミスター天津飯 ダンヒル 森のキッチン堺あべのへい堂 CROWA (深井) PICTUREBOOK GALLERY RIRE ふかい珈琲 (百舌鳥) ラドルチエヴィータ (湊) 堺能楽会館 大阪市立大学 居住環境学科
<大阪市内カフェ、ギャラリー>(中崎町) カフェ天人 (堀江) Art House Chinon (空堀) サリーマクレナン (本町) 沖縄ダイニング美ら島物語 有限会社おふいす西鶴(奈良) 県立図書情報館(フリーペーパーオブザイヤーとして)(京都) キャラリアーアーティストロング(枚方市) 枚方市民活動支援センター 関西外国語大学ボランティアサークルひまわり (泉佐野市) 旧新川家住宅(ふるさと町家館) (東京) 茶寮つば市製茶本舗浅草店
<団体等への配布>RACDA 大阪・堺 大阪ちん電バル実行委員会 与謝野晶子生誕祭 粉浜サポーター会議 あべのって フリーペーパーオブザイヤー 中電門フリーペーパー製作グループ 空堀コワーキングスペース往来 大阪を変える100人会議 堺自転車会(散走グループ) 太成学院大学地域デザイン研究室 桃山学院大学国際センター 堺ミュージックストリート出展者 関西外国語大学 ボランティアサークルひまわり 本庄バル実行委員会 泉州育実行委員 南海電鉄株式会社 未来へつなごう!堺チン電の会 阪堺活性化懇話会

国際観風協会のまちあるきレポ

普段の町をぶらぶら歩いて、面白いものを発見したり人と出会ったり。観光ではなく、観風(かんぷう)の旅といえます。
**ということで、天王寺駅前
 てくてく切符をゲット(年と日付間違うなよ！)。**



<行程>

- 天王寺駅前てくてく切符ゲット
- 安倍晴明神社・阿倍王子神社
- 東天下茶屋 あたりきしゃりき堂
- 松虫 はやし製菓本舗
- 住吉 粉浜商店街
- 安立 電停前の一顧不動
- 安立 カフェマムギ
- 高須神社 スピニングミル
- 高須神社 内田家住宅
- 神明町 茶寮つば市製茶本舗



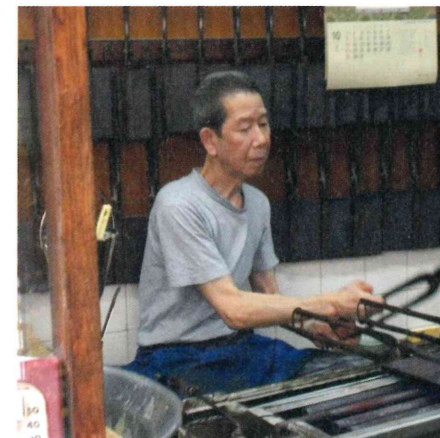
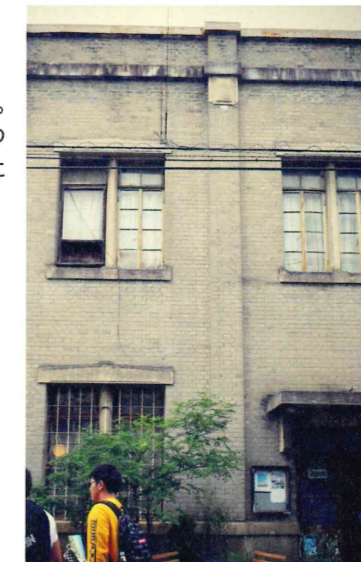
ちん電 天王寺駅前→松虫。(写真1)
 阿部王子神社みのり市に潜入。フードやグッズに興味なく八咫鳥輪投げでレアなシールをゲット、「木霊の神様」に感動する。(写真2) ドーナツ屋あたりきしゃりき堂で揚げたてを待つ間に、けん玉にはまる。松虫へ徒歩で戻り、はやし製菓本舗で浪花ことばせんべいをゲット(動画撮影)！
ちん電松虫→安立。(写真3)
 電停前の水かけ不動さんに願かけ。蛇口は締めた。カフェマムギでおしゃれなランチをいただきながら、「浪花ことば」の厳しい検定会が行われる。

ちん電安立→住吉鳥居前。
 粉浜商店街100円商店街を楽しみ、こはマガ(p4参照)配布のお手伝いするも、こともあろうにてくてく切符を落とす。絶対見つからないと思ったが、商店街の入り口で発見。誰もとらへんの。

再び
ちん電住吉鳥居前→堺 高須神社へ。
 スピニングミルのドキュメンタリー映画上映会に参加。さらに、朝市をされていた内田家住宅を、突然にもかかわらず見学させてもらう。いずれも歴史ある建物。このあたりには、かつて大きなレンガ工場があったのだそう。(写真4, 5)

ちん電高須神社→神明町。
 おやつはつば市製茶本舗。実は男子は甘いものが好きなんだ。刃物やお土産見たかった。(写真6)

ちん電神明町→天王寺駅前。
 予定どおり5時に到着。



You tube ↓ 検索 「路面電車の旅 はやし製菓本舗」 (写真4)

協力：太成学院大学 地域デザイン研究室 <http://maastudio.web.fc2.com/activity.html>



(写真5)



(写真6)

これから趣味でウクレレを始めたい! とう方のためのグループです
趣味ウクレレサークル@堺
 第1・3火曜日 なかもず スマートスマイル 19:00~21:00
 第2・4火曜日 白鷺 おうちcafeモモ白鷺店 10:30~12:30
 第3木曜日 高石 a s 珈琲 10:00~12:00
 参加費：¥500-/1回 部長 山村 副部長 穴山

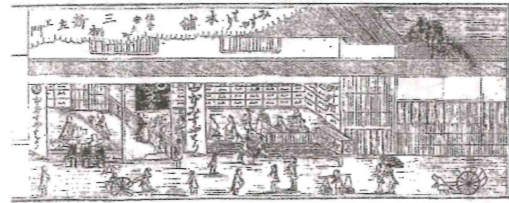


あびこ道商店街の理事長前田さんと相馬さん イベント開始! 燃えています! イベントを支える学生さんたち



一寸法師ゆかりの「針」を製造販売されていた「三栖屋」のあった紀州街道沿いの商店街。住吉大社から大和川まで参勤交代の行列がらなっている江戸時代の絵図には、お土産として重宝されていた「針」を、店頭で売る一人一人の笑顔も描かれているのだそうです! さて、そのおとぎ話は・・・その絵図はさかひのどこかにあるらしい・・・?!

安立商店街が「一寸法師」ゆかりの街だをご存知でしたか?
 おとぎ話「一寸法師」は誰もが良く知っているおとぎ話です。お腕の船に箸の櫂で腰には針の刀を差し、京の都を目指し川を昇ります。そこでお仕えしたお姫様のお供をしている時に鬼に襲われますが、みごと鬼を退治し、忘れていった打出の木槌を振ると、立派な成人になり、お姫様と結ばれ幸せになったというお話です。それが安立商店街とどんな関係があるの?
 一寸法師は子供の無かった夫婦が住吉大社にお願いをして授かった子供でした。また一寸法師が鬼を退治した時に使ったのは針の刀でした。安立の街には江戸時代の「三栖屋」を始めとして、針を製造販売する多くのお店があり、当地の名産品となっていました。また、針の行商人も多く住んでおり日本各地に販売していました。彼らはその時に「一寸法師」のおとぎ話をうまく語りながら拡販したと伝えられています。(安立商店街資料より)



元「三栖屋」の蔵から出てきた絵図

価格
 Infinity
 株式会社インフィニティ
 堺市堺区戎之町西 1-1-1
 山洋ビル 4F
<http://www.kakakuinfinity.com/>

ページ楽しい! 沖縄ダイニング
美ら島物語
 ちゅらしまものがたり
 御堂筋線本町駅2番出口 徒歩1分 営業時間: PM5:30~11:00 ※土・日祝休み
<http://www.chura-3.jp/>
 大阪市中央区瓦町 4-3-14
 TEL 06-6484-5390
 (受付時間 12:00~23:00)
 営業時間 PM5:30~11:00 ※土日祝休み

「楽知ろう そして 語ろうヨ」をみんなで唄おうヨ!!



↑夢KANさんと「昭和町」リーダー増成さんによるコード完成の瞬間

松虫で降りて、阿部野筋の歩道橋を渡り、路地を阪南中公園に向けて歩いてみましょう。謎のパーストーンの公園(阪南中公園)前に、知る人ぞ知る(知らない人は知らない)あったかい「夢KAN」(そばやさん)があります。お隣は金魚カフェ、そのお隣は服屋さん(PERK)、浪花佛壇さんと2Fいろはさん(ギャラリー・貸しスペース)です。

(この界隈でのイベント「アンティーク通り はないち祭 わく・ドキ楽しろう」が昨年8月開催されました。)

さて毎年製作している夢KANオリジナルカレンダーですが、今年は何と!いつものダジャレ詩(うた)に曲もつけ、最近活躍しているバンド「昭和町」らとみなさんでお店で合唱(「楽知ろう そして 語ろうヨ」をみんなで唄おうヨ)する予定です。夢は紅白に出ることという夢KANさん。



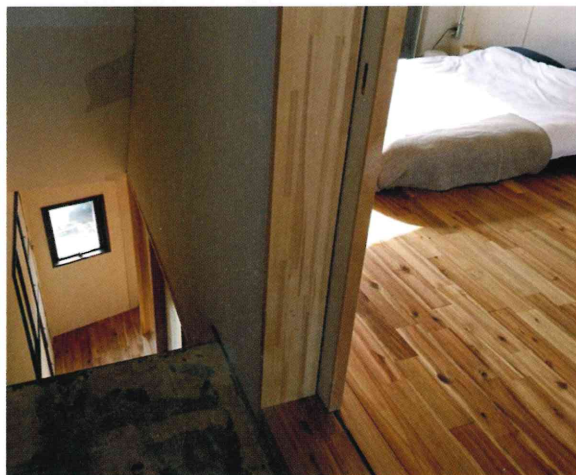
昭和町 LINE

夢KAN

大阪市阿倍野区阪南町1-52-6 TEL:06-6623-0757 定休:水

カウンターの後ろのギャラリーは、いろんな作品が。アートと音楽とお蕎麦があったかな雰囲気を感じ出しています。

考案された「楽知ろう そして 語ろうヨ」をみんなで唄って元気になっていけることでしょうか。戌年にちなんで、オンリーわん!今年もいい年になりますように。(記者 岸田)



About "みんなのLdK"

みんなのLdKは、キッチンがつかえるレンタルルーム&ショールームです。お友達やご家族とお料理を作りながらの気軽なパーティにぴったりです。また、お料理・お菓子教室のほか、フラワーアレンジメントなどのお水を使う教室としてもご利用いただけます。是非、みんなが集まるもうひとつのLdKとしてご利用ください。

みんなのLdk (レンタルキッチン)

自然素材で建てる家 新築・リノベーション 大長ハウス株式会社
<http://www.daichou-house.com/kitchen/> (※詳細はHPでご確認を)



Stay local

(写真提供 Stay local)

【大阪阿倍野】1組だけの貸切宿

〒543-0023 大阪市阿倍野区王子町2-1-1 お問い合わせはホームページから www.stayocal.jp

松虫交差点「みんなのLdk」から松虫通りを東へ徒歩1分。

1つめの信号のビルの中は木材をふんだんに使った内装が施されている。2Fはキッチン、3FはBathroom、4Fはベッドルームで窓からあべのハルカスの眺望がすごい!都心なのに旧い大阪を楽しめる場。昨年10月にオープンし、すでに多くの外国人観光客が利用している。

「あなたのもう一つの“家”まるでここに住んでいるかのように、リラックスした自由な滞在を楽しめます」とあるように、ゆったり気に入ったら連泊する、そんな旅を日本人にも家族やグループで利用してもらいたいそう。個性的な店や歴史スポットもあり、人があったかな町をじっくり満喫してみよう。(記者 岸田)